



คู่มือการปฏิบัติงานสำหรับเจ้าหน้าที่  
สำนักงานทรัพยากรธรรมชาติและสิ่งแวดล้อมจังหวัดขอนแก่น

สำนักงาน ทสจ.ขอนแก่น  
๒๕๕/๔ ศูนย์ราชการ  
ต.ในเมือง อ.เมือง จ.ขอนแก่น  
โทรศัพท์ ๐๔๓ - ๒๓๗๙๗๑  
โทรสาร ๐๔๓ - ๒๓๗๒๗๙

## บทนำ

สำนักงานทรัพยากรธรรมชาติและสิ่งแวดล้อมจังหวัดขอนแก่น เป็นหน่วยงานราชการ ส่วนภูมิภาค สังกัดสำนักงานปลัดกระทรวงทรัพยากรธรรมชาติและสิ่งแวดล้อม กระทรวงทรัพยากรธรรมชาติและสิ่งแวดล้อม มีอำนาจหน้าที่ด้านการให้บริการตามกฎหมายว่าด้วยป่าไม้ กฎหมายว่าด้วยป่าสงวนแห่งชาติ กฎหมายว่าด้วยสวนป่า กฎหมายว่าด้วยเชื้อเพลิงฟอสซิล กฎหมายว่าด้วยการสงวนและคุ้มครองสัตว์ป่า กฎหมายว่าด้วยการส่งเสริมและรักษาคุณภาพสิ่งแวดล้อม กฎหมายที่เกี่ยวข้องกับการกำกับดูแลการประกอบกิจการ น้ำบาดาล และกิจการประปาสัมพันธ์ รวมทั้งกฎหมายอื่นที่ได้รับมอบหมาย

สำนักงานทรัพยากรธรรมชาติและสิ่งแวดล้อมจังหวัดขอนแก่น จึงได้รวบรวมข้อมูล เอกสาร ขั้นตอนและวิธีการที่เกี่ยวข้องกับการกำกับดูแลการประกอบกิจการน้ำบาดาล กฎหมายว่าด้วยสวนป่า และ กฎหมายว่าด้วยเชื้อเพลิงฟอสซิล ไว้ในเอกสารคู่มือเล่มนี้ เพื่ออำนวยความสะดวกและการศึกษาและปฏิบัติได้ถูกต้อง ครบถ้วน

สนง.ทสจ.ขอนแก่น

เมษายน ๒๕๖๔

## สารบัญ

เรื่อง	หน้า
๑. ประวัติตามความเป็นมาของ “สนง.ทสจ.ขอนแก่น”	๑
๒. ภารกิจอำนาจหน้าที่	๑-๔
๓. ประเภทงานบริการ	๔
๔. ขั้นตอนการขอรับใบอนุญาตเจาะและขอรับใบอนุญาตใช้น้ำบาดาล	๔-๖
๕. ขั้นตอนการขื่นทะเบียนที่ดินเป็นสวนป่า	๗-๘
๖. ขั้นตอนการขอรับใบอนุญาตให้มีเลื่อยโซ่ยนต์	๙-๑๐
๗. ภาคผนวก	
- แบบฟอร์มการขอรับใบอนุญาตเจาะและขอรับใบอนุญาตใช้น้ำบาดาล	
- แบบฟอร์มการขอขื่นทะเบียนที่ดินเป็นสวนป่า	
- แบบฟอร์มการขอรับใบอนุญาตให้มีเลื่อยโซ่ยนต์	

## ๑. ประวัติความเป็นมาของ “สนง.ทสจ.ขอนแก่น”

สำนักงานทรัพยากรธรรมชาติและสิ่งแวดล้อมจังหวัดขอนแก่น จัดตั้งขึ้นตามกฎกระทรวงแบ่งส่วนราชการ สำนักงานปลัดกระทรวงทรัพยากรธรรมชาติและสิ่งแวดล้อม พ.ศ.๒๕๖๐ และการประชุม อ.ก.พ.กระทรวงทรัพยากรธรรมชาติและสิ่งแวดล้อม ในการประชุมครั้งที่ ๑/๒๕๖๑ เมื่อวันที่ ๑๕ กุมภาพันธ์ ๒๕๖๑ มีมติกรอบโครงสร้างและอัตรากำลังของส่วนราชการในสังกัดสำนักงานปลัดกระทรวงทรัพยากรธรรมชาติและสิ่งแวดล้อม

สำนักงานทรัพยากรธรรมชาติและสิ่งแวดล้อมจังหวัดขอนแก่น เป็นหน่วยงานราชการบริหารส่วนภูมิภาค สังกัดสำนักงานปลัดกระทรวงทรัพยากรธรรมชาติและสิ่งแวดล้อม กระทรวงทรัพยากรธรรมชาติและสิ่งแวดล้อม ตั้งอยู่เลขที่ ๒๕๕/๔ ศูนย์ราชการ ตำบลในเมือง อำเภอเมือง จังหวัดขอนแก่น ๔๐๐๐๐ โทรศัพท์ ๐๔๓-๒๓๗๙๗๑ โทรสาร ๐๔๓-๒๓๗๒๗๙ E-mail : khonkaen.org@mnre.go.th เว็บไซต์ <http://khonkaen.mnre.go.th>

## ๒. ภารกิจและอำนาจหน้าที่ของสำนักงานทรัพยากรธรรมชาติและสิ่งแวดล้อมจังหวัดขอนแก่น

### ๒.๑ หน้าที่และอำนาจตามกฎหมาย

๑) ปฏิบัติงานในฐานะผู้แทนกระทรวงในส่วนภูมิภาคในการอำนวยความสะดวก ดำเนินการกำกับ ดูแล ส่งเสริม สนับสนุนและประสานการปฏิบัติการด้านทรัพยากรธรรมชาติและสิ่งแวดล้อมในเขตพื้นที่จังหวัด

๒) จัดทำแผนบริหารจัดการทรัพยากรธรรมชาติและสิ่งแวดล้อมในระดับจังหวัด แผนปฏิบัติการเพื่อการจัดการคุณภาพสิ่งแวดล้อมในระดับจังหวัดและร่วมจัดทำแผนพัฒนาจังหวัด กลุ่มจังหวัด และท้องถิ่น รวมทั้งแผนงานอื่นที่เกี่ยวข้อง

๓) กำกับ เฝ้าระวัง ติดตาม ตรวจสอบ ประเมินผล บูรณาการการแก้ไขปัญหา และรายงานสถานการณ์ด้านทรัพยากรธรรมชาติและสิ่งแวดล้อมของจังหวัด

๔) ดำเนินการตามกฎหมายว่าด้วยป่าไม้ กฎหมายว่าด้วยป่าสงวนแห่งชาติ กฎหมายว่าด้วยสวนป่า กฎหมายว่าด้วยเลื่อยโซยนต์ กฎหมายว่าด้วยการสงวนและคุ้มครองสัตว์ป่า กฎหมายว่าด้วยการส่งเสริมและรักษาคุณภาพสิ่งแวดล้อม กฎหมายที่เกี่ยวข้องกับการกำกับดูแลการประกอบกิจการน้ำบาดาล และกิจการประปาสัมปทาน รวมทั้งกฎหมายอื่นที่ได้รับมอบหมาย

๕) ส่งเสริม สนับสนุน เผยแพร่ ให้คำปรึกษา พัฒนาองค์ความรู้ และสร้างการมีส่วนร่วมของประชาชน เครือข่าย และองค์กรปกครองส่วนท้องถิ่นในการสงวน อนุรักษ์ และฟื้นฟูทรัพยากรธรรมชาติและสิ่งแวดล้อม

๖) ปฏิบัติงานร่วมกับหรือสนับสนุนการปฏิบัติงานของหน่วยงานอื่นที่เกี่ยวข้องหรือที่ได้รับมอบหมาย

### ๒.๒ การแบ่งส่วนภายใน แบ่งเป็น ๕ ส่วน

๑) ส่วนอำนวยการ หน้าที่และอำนาจ

(๑) ดำเนินการตามระเบียบ กฎหมายว่าด้วยงานสารบรรณ งานธุรการ และงานรัฐพิธีต่างๆ

(๒) เบิกจ่ายงบประมาณ รายงานการใช้จ่ายงบประมาณตามระบบ ติดตามและประเมินผลโครงการ e-Project Tracking เร่งรัดการใช้จ่ายเงินงบประมาณ การกั้นเงินเบิกจ่ายเหลือในปี และการขอขยายระยะเวลาเบิกจ่ายข้ามปีงบประมาณ บริหารงานพัสดุ ดำเนินการจัดซื้อจัดจ้างให้เป็นไปตามกฎหมายว่าด้วยการพัสดุ ระเบียบมติ ครม. และกฎหมายอื่นที่เกี่ยวข้อง ควบคุมการใช้พลังงาน ดูแลอาคารสำนักงาน สถานที่และสิ่งปลูกสร้าง การใช้รถราชการให้เป็นไปตามกฎหมาย ระเบียบ มติ ครม. และกฎหมายอื่นที่เกี่ยวข้อง

(๓) ดำเนินด้านบริหารงานบุคคล การเลื่อนเงินเดือน สมุดประวัติ บำเหน็จบำนาญ การขอพระราชทานเครื่องอิสริยาภรณ์

(๔) ดำเนินงานควบคุมภายใน ตามระเบียบคณะกรรมการตรวจเงินแผ่นดิน ตามกฎหมาย ระเบียบมติ ครม. และกฎหมายอื่นที่เกี่ยวข้อง

(๕) ดำเนินงานตามกฎหมายว่าด้วยการป้องกันและปราบปรามการทุจริตในส่วนที่เกี่ยวข้อง และงานตามกฎหมายว่าด้วยข้อมูลข่าวสารของทางราชการ

(๖) ส่งเสริมและคุ้มครองจริยธรรม เผยแพร่ ปลูกฝัง ส่งเสริมยกย่อง และติดตามการปฏิบัติตามประมวลจริยธรรมของข้าราชการ

(๗) ควบคุม ดูแล รักษา การใช้ประโยชน์ระบบเครือข่ายคอมพิวเตอร์และดำเนินการพัฒนาเว็บไซต์ รวมทั้งเผยแพร่ข้อมูลสารสนเทศ

(๘) ปฏิบัติงานร่วมกับหรือสนับสนุนการปฏิบัติงานของหน่วยงานอื่นที่เกี่ยวข้องหรือที่ได้รับมอบหมาย

## ๒) ส่วนสิ่งแวดล้อม

(๑) จัดทำแผนปฏิบัติการเพื่อการจัดการคุณภาพสิ่งแวดล้อมในระดับจังหวัด และแผนบริหารจัดการขยะมูลฝอยและของเสียอันตรายของจังหวัด

(๒) ตรวจสอบสถานการณ์สิ่งแวดล้อมของจังหวัด

(๓) บูรณาการแก้ไขปัญหาด้านสิ่งแวดล้อมร่วมกับหน่วยงานที่เกี่ยวข้อง

(๔) พัฒนาและสร้างเครือข่ายอาสาสมัครพิทักษ์ทรัพยากรธรรมชาติและสิ่งแวดล้อมหมู่บ้าน (ทสม.) และเครือข่ายอื่น

(๕) ฝ้าระวัง ตรวจสอบ ควบคุม ดูแลแหล่งกำเนิดมลพิษ

(๖) ประสานให้คำแนะนำ ส่งเสริมเผยแพร่ ประชาสัมพันธ์ความรู้ด้านการจัดการคุณภาพสิ่งแวดล้อม การควบคุมมลพิษ คุ้มครองสิ่งแวดล้อม โดยกรมมีส่วนร่วมของทุกภาคส่วน

(๗) ดำเนินการเรื่องร้องเรียนด้านสิ่งแวดล้อม

(๘) ดำเนินการตามกฎหมายว่าด้วยการส่งเสริมและรักษาคุณภาพสิ่งแวดล้อมแห่งชาติ และกฎหมายอื่นที่เกี่ยวข้อง

(๙) ปฏิบัติงานร่วมกับหรือสนับสนุนการปฏิบัติงานของหน่วยงานอื่นที่เกี่ยวข้องหรือที่ได้รับมอบหมาย

## ๓) ส่วนทรัพยากรธรรมชาติ

(๑) การอนุญาต ตรวจสอบ ควบคุม กำกับดูแลโรงงานแปรรูปไม้ โรงค้าสิ่งประดิษฐ์ และการอนุญาตอื่นๆ ตามกฎหมายว่าด้วยการกรมป่าไม้และกฎหมายอื่นๆ ที่เกี่ยวข้อง

(๒) การอนุญาต ตรวจสอบ ควบคุมการมีและใช้เลื่อยยนต์ ตามกฎหมายว่าด้วยเลื่อยยนต์และกฎหมายอื่นๆ ที่เกี่ยวข้อง

(๓) การอนุญาต ตรวจสอบ ควบคุมการทำไม้สวนป่า ตามกฎหมายว่าด้วยสวนป่าและกฎหมายอื่นๆ ที่เกี่ยวข้อง

(๔) รับคำขออนุญาตตรวจสอบพื้นที่ การขออนุญาตเข้าทำประโยชน์ในเขตป่าสงวนแห่งชาติ รับคำขอตรวจสอบพื้นที่และพิจารณาอนุญาตการขอผ่านทางหรือปล่อยสัตว์เลี้ยงตามกฎหมายว่าด้วยป่าสงวนแห่งชาติ และกฎหมายอื่นๆ ที่เกี่ยวข้อง

(๕) จัดทำแผนและบูรณาการ การบริหารจัดการทรัพยากรป่าไม้ ทรัพยากรทางทะเลและชายฝั่งและที่ดินในระดับจังหวัด

(๖) ส่งเสริม เผยแพร่ ประชาสัมพันธ์ และสร้างเครือข่ายการมีส่วนร่วมของทุกภาคส่วน ในการอนุรักษ์ทรัพยากรธรรมชาติ

(๗) ดำเนินการเรื่องร้องเรียนด้านทรัพยากรธรรมชาติและดำเนินการตามกฎหมายว่าด้วย การอำนวยความสะดวก

(๘) ปฏิบัติงานร่วมกับหรือสนับสนุนการปฏิบัติงานของหน่วยงานอื่นที่เกี่ยวข้องหรือที่ได้รับมอบหมาย

#### ๔) ส่วนทรัพยากรน้ำ

(๑) การอนุญาต ควบคุม กำกับดูแลการประกอบกิจการน้ำบาดาลตามกฎหมายว่าด้วย น้ำบาดาล

(๒) การตรวจสอบการประกอบกิจการน้ำบาดาล เปรียบเทียบค้ำความผิดตามกฎหมายว่าด้วยน้ำบาดาล และกฎหมายอื่นที่เกี่ยวข้อง

(๓) รับคำขอสัมปทาน ต่ออายุ โอน ขยายเขตประปาสัมปทาน รวมทั้งคำขอปรับอัตราค่าน้ำหรือคำรับรองมาตรวัดน้ำ

(๔) ประสานการสำรวจการใช้ประโยชน์ทรัพยากรธรณีในระดับจังหวัด

(๕) ประสานและดำเนินการแก้ไขปัญหาอุทกภัย และภัยแล้ง

(๖) ดำเนินการเรื่องร้องเรียนด้านทรัพยากรน้ำ ดำเนินการตามกฎหมายว่าด้วยการอำนวยความสะดวก และกฎหมายอื่นๆ ที่เกี่ยวข้อง

(๗) ปฏิบัติงานร่วมกับหรือสนับสนุนการปฏิบัติงานของหน่วยงานอื่นที่เกี่ยวข้องหรือที่ได้รับมอบหมาย

#### ๕) ส่วนยุทธศาสตร์

(๑) จัดทำแผนการบริหารจัดการทรัพยากรธรรมชาติและสิ่งแวดล้อมจังหวัด

(๒) จัดทำยุทธศาสตร์กลุ่มจังหวัดและจังหวัด

(๓) ประสานการจัดทำแผนการบริหารจัดการ แผนปฏิบัติการด้านทรัพยากรธรรมชาติและสิ่งแวดล้อมกับหน่วยงานราชการ องค์กรปกครองส่วนท้องถิ่น ภาคเอกชน องค์กรอิสระ เครือข่ายการมีส่วนร่วม

(๔) จัดทำคำขอตั้งงบประมาณประจำปีต่อสำนักงานปลัดกระทรวงทรัพยากรธรรมชาติและสิ่งแวดล้อม กลุ่มจังหวัด จังหวัด องค์กรปกครองส่วนท้องถิ่นและกองทุนต่างๆ

(๕) จัดทำรายงานสรุปผลการปฏิบัติงานโครงการต่างๆ รวมทั้งรายงานประจำปี

(๖) กำกับ ติดตาม ประเมินผลตามแผนยุทธศาสตร์ แผนงานโครงการ งบประมาณ

(๗) ดำเนินการเกี่ยวกับการพัฒนาระบบสารสนเทศด้านทรัพยากรธรรมชาติและสิ่งแวดล้อม

(๘) ปฏิบัติงานร่วมกับหรือสนับสนุนการปฏิบัติงานของหน่วยงานอื่นที่เกี่ยวข้องหรือที่ได้รับ

มอบหมาย

### ๓. ประเภทงานบริการของสำนักงานทรัพยากรธรรมชาติและสิ่งแวดล้อมจังหวัดขอนแก่น

๑) การขอรับใบอนุญาตเจาะและขอรับใบอนุญาตใช้น้ำบาดาล ในเขตพื้นที่จังหวัดขอนแก่น

๒) การขึ้นทะเบียนที่ดินเป็นสวนป่าตามพระราชบัญญัติสวนป่า

๓) การขอรับใบอนุญาตตามพระราชบัญญัติเลื่อยโซ่ยนต์

๔) การขออนุญาตเข้าทำประโยชน์ในเขตพื้นที่ป่าไม้ตาม พ.ร.บ.ป่าสงวนแห่งชาติ พ.ศ.๒๕๐๗ และที่แก้ไข

เพิ่มเติม

๕) การขออนุญาตตั้งโรงงานแปรรูปโดยใช้แรงคน

### ๔) ขั้นตอนการขอรับใบอนุญาตเจาะและขอรับใบอนุญาตใช้น้ำบาดาลในเขตพื้นที่จังหวัดขอนแก่น

๑) กรณีคำขอขนาดบ่อเล็กกว่า ๑๐๐ ม.ม. (๔ นิ้ว) หรือปริมาณน้อยกว่า หรือเทียบเท่า ๑๐ ลบ.ม./วัน

๑.๑ ผู้ประกอบกิจการยื่นคำขอพร้อมเอกสารหลักฐาน ณ เทศบาล/อบต. เจ้าของพื้นที่

๑.๒ เทศบาล/อบต. ตรวจสอบเอกสารหลักฐาน/ รับเงินค่าธรรมเนียมคำขอ และลงนามจดทะเบียน

คำขอ

๑.๓ นายกเทศมนตรี/นายก อบต. ในฐานะพนักงานน้ำบาดาลประจำท้องที่พิจารณาให้พนักงานเจ้าหน้าที่ตรวจสอบ หรือไม่ตรวจสอบสถานที่ตามหลักเกณฑ์ วิธีการ ที่กำหนดในระเบียบของกรมทรัพยากรน้ำบาดาล

๑.๔ เทศบาล/อบต. พิจารณาอนุญาต/ไม่อนุญาตตามหลักเกณฑ์ที่กำหนด

๑.๕ กรณีที่อนุญาตให้เทศบาล/อบต. จัดทำใบอนุญาตเสนอนายกเทศมนตรี/นายก อบต.

ลงนามในฐานะผู้ที่ได้รับมอบหมายจากอธิบดีกรมทรัพยากรน้ำบาดาลให้เป็นผู้ออกใบอนุญาต

๑.๖ เทศบาล/อบต. พิจารณาดำเนินการแจ้งผู้ขอฯ

- กรณีอนุญาตให้ผู้ขอชำระค่าธรรมเนียมใบอนุญาตตามอัตราที่กำหนดในกฎกระทรวง

- กรณีไม่อนุญาตให้ทำหนังสือแจ้งเหตุผลพร้อมสิทธิ์ในการอุทธรณ์

๒) กรณีคำขอขนาดบ่อตั้งแต่ ๑๐๐ ม.ม.(๔ นิ้ว) ขึ้นไป หรือปริมาณน้ำเกินกว่า ๑๐ ลบ.ม./วัน

๒.๑ ผู้ประกอบกิจการยื่นคำขอพร้อมเอกสารหลักฐาน ณ เทศบาล/อบต. เจ้าของพื้นที่

๒.๒ เทศบาล/อบต. ตรวจสอบเอกสารหลักฐาน/ รับเงินค่าธรรมเนียมคำขอ และลงนามจดทะเบียน

คำขอ

๒.๓ นายกเทศมนตรี/นายก อบต. ในฐานะพนักงานน้ำบาดาลประจำท้องที่พิจารณาให้พนักงานเจ้าหน้าที่ตรวจสอบ หรือไม่ตรวจสอบสถานที่ตามหลักเกณฑ์ วิธีการ ที่กำหนดในระเบียบของกรมทรัพยากรน้ำบาดาล

๒.๔ เทศบาล/อบต. ส่งคำขอพร้อมเอกสารหลักฐานที่เกี่ยวข้องทั้งหมดให้สำนักงานทรัพยากรธรรมชาติและสิ่งแวดล้อมจังหวัดขอนแก่น

๒.๕ สำนักงานทรัพยากรธรรมชาติและสิ่งแวดล้อมจังหวัดขอนแก่น ตรวจสอบและนำเรื่องเข้าคณะอนุกรรมการกลั่นกรองฯ ในเขตน้ำบาดาลจังหวัด หรือส่งเรื่องให้คณะอนุกรรมการกลั่นกรองฯ ในส่วนกลางพิจารณา

๒.๖ ฝ่ายเลขาธิการอนุกรรมการฯ แจ้งผลการพิจารณาให้ทั้งหมดให้สำนักงานทรัพยากรธรรมชาติและสิ่งแวดล้อมจังหวัดขอนแก่น

- กรณีอนุญาตให้สำนักงานทรัพยากรธรรมชาติและสิ่งแวดล้อมจังหวัดขอนแก่น จัดทำใบอนุญาตเสนอผู้อำนวยการสำนักงานทรัพยากรธรรมชาติและสิ่งแวดล้อมจังหวัดขอนแก่น ลงนามในใบอนุญาต

- กรณีไม่อนุญาตให้สำนักงานทรัพยากรธรรมชาติและสิ่งแวดล้อมจังหวัดขอนแก่น ทำหนังสือแจ้งเหตุผลให้เทศบาล/อบต. ทราบ

๒.๗ เทศบาล/อบต. พิจารณาดำเนินการแจ้งผู้ขอ

- กรณีอนุญาตให้ผู้ขอชำระค่าธรรมเนียมใบอนุญาตตามอัตราที่กำหนดในกฎกระทรวง

- กรณีไม่อนุญาต ให้ทำหนังสือแจ้งเหตุผลพร้อมสิทธิในการอุทธรณ์

๒.๘ การอนุญาต หรือออกใบอนุญาต รวมทั้งการอนุญาต หรือไม่อนุญาต จะต้องกระทำให้แล้วเสร็จภายในเก้าสิบวัน นับแต่วันที่ได้รับคำขอ ซึ่งมีรายละเอียดครบถ้วนตามที่กำหนดในกฎกระทรวง

๓) ค่าธรรมเนียม

๓.๑ ค่าคำขอ ๑๐ บาท

๓.๒ ค่าใบอนุญาตเจาะน้ำบาดาล/ ใบอนุญาตใช้น้ำบาดาล

- บ่อน้ำบาดาลขนาดน้อยกว่า ๔ นิ้ว (๑๐๐ มิลลิเมตร) ๑๐๐ บาท

- บ่อน้ำบาดาลขนาดตั้งแต่ ๔ นิ้ว (๑๐๐ มิลลิเมตร) แต่ไม่เกิน ๘ นิ้ว (๒๐๐ มิลลิเมตร) ๕๐๐

บาท

- บ่อน้ำบาดาลขนาดตั้งแต่ ๘ นิ้ว (๒๐๐ มิลลิเมตร) ขึ้นไป ๑,๐๐๐ บาท

๔) เอกสารที่ใช้ในการยื่น

๔.๑ คำขออนุญาตแบบ นบ.๑

๔.๒ บัตรประจำตัวประชาชน

๔.๓ หนังสือรับรองการจดทะเบียนนิติบุคคล (กรณีผู้ยื่นคำขอเป็นนิติบุคคล)

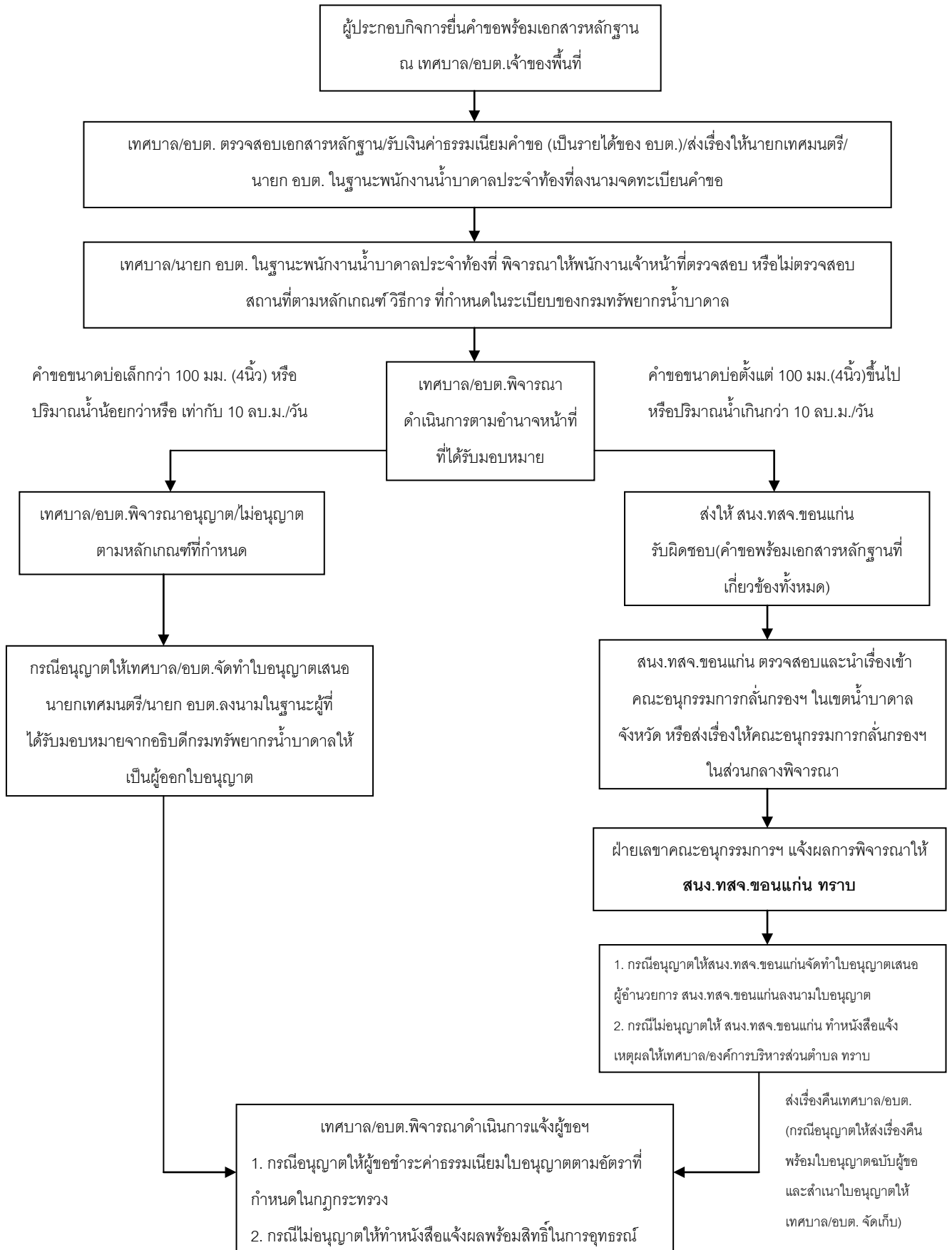
๔.๔ ใบอนุญาตประกอบกิจการโรงงาน (กรณีผู้ยื่นคำขอเป็นโรงงาน)

๔.๕ หนังสือแสดงกรรมสิทธิ์ หรือสิทธิครอบครองในที่ดิน หรือหนังสือยินยอมให้ใช้ที่ดิน

๔.๖ หนังสือมอบอำนาจ (ติดอากรแสตมป์ ๓๐ บาท) (กรณีให้ผู้ยื่นดำเนินการแทน)



แผนภูมิแสดงขั้นตอนการขอรับใบอนุญาตเจาะและขอรับใบอนุญาตใช้น้ำบาดาล  
ในพื้นที่จังหวัดขอนแก่น



**หมายเหตุ** กรณีการขอต่อใบอนุญาต การขอรับใบแทน การขอโอน และการขอแก้ไขใบอนุญาต ให้ผู้ขอยื่นคำขอพร้อมเอกสารหลักฐาน ณ เทศบาล/อบต. เจ้าของพื้นที่ และให้เทศบาล/อบต. พิจารณาคำขอว่าอยู่ในอำนาจที่ได้รับการมอบหมาย หรือมอบอำนาจจากกรมทรัพยากรน้ำบาดาลหรือไม่ ถ้าอยู่ในอำนาจให้เทศบาล/อบต. พิจารณาตามหลักเกณฑ์ วิธีการที่กำหนด หากไม่อยู่ในอำนาจให้ส่งเรื่องต่อให้สำนักงานทรัพยากรธรรมชาติและสิ่งแวดล้อมจังหวัดขอนแก่น เพื่อพิจารณา ต่อไป

**๕. ขั้นตอนการขึ้นทะเบียนที่ดินเป็นสวนป่า ตาม พ.ร.บ.สวนป่า ท้องที่จังหวัดขอนแก่น**

๕.๑ สถานที่ยื่นคำขอ : สำนักงานทรัพยากรธรรมชาติและสิ่งแวดล้อมจังหวัดขอนแก่น

๕.๒ วันเวลายื่นคำขอ : วันจันทร์ – วันศุกร์ (ยกเว้นวันหยุดที่ทางราชการกำหนด) ตั้งแต่เวลา ๐๘.๓๐ –

๑๖.๓๐ น.

๕.๓ เอกสารหลักฐานที่ใช้ประกอบ

- สำเนาบัตรประจำตัวประชาชน
- สำเนาทะเบียนบ้าน
- สำเนาเอกสารที่ดิน

๕.๔ ที่ดินที่สามารถขอขึ้นทะเบียนที่ดินเป็นสวนป่า

๑) ที่ดินที่มีโฉนดที่ดินหรือหนังสือรับรองการทำประโยชน์ ตามประมวลกฎหมายที่ดิน (น.ส.๔, น.ส.๓)

๒) ที่ดินที่มีหนังสือแสดงการทำประโยชน์ น.ค.๓ หรือ กสน.๕

๓) ที่ดินในเขตปฏิรูปที่ดินตามกฎหมายว่าด้วยการปฏิรูปที่ดินเพื่อการเกษตรที่มีหลักฐานการอนุญาต การเช่า หรือการเช่าซื้อ (ส.ป.ก.๔ – ๐๑)

๔) ที่ดินที่มีหนังสืออนุญาตตามกฎหมายว่าด้วยป่าสงวนแห่งชาติให้บุคคลเข้าไปทำการปลูกป่าในเขต ปรับปรุงป่าสงวนแห่งชาติ หรือเข้าทำการปลูกสร้างสวนป่า หรือไม้ยืนต้นในเขตป่าเสื่อมโทรม (สทก.๑ข, ป.ส.๓๑)

๕) ที่ดินที่ได้ดำเนินการ เพื่อการปลูกป่าอยู่แล้วโดยทางทบวงการเมือง รัฐวิสาหกิจ หรือหน่วยงาน อื่นของรัฐ

**ขั้นตอน**

๑) ผู้ที่ประสงค์จะขอขึ้นทะเบียนที่ดินเป็นสวนป่า ให้ยื่นคำขอขึ้นทะเบียนที่ดินเป็นสวนป่า (สป.๑) พร้อมเอกสารประกอบคำขอต่อพนักงานเจ้าหน้าที่ ที่ส่วนทรัพยากรธรรมชาติ สำนักงานทรัพยากรธรรมชาติและสิ่งแวดล้อมจังหวัดขอนแก่น เพื่อตรวจสอบเอกสาร

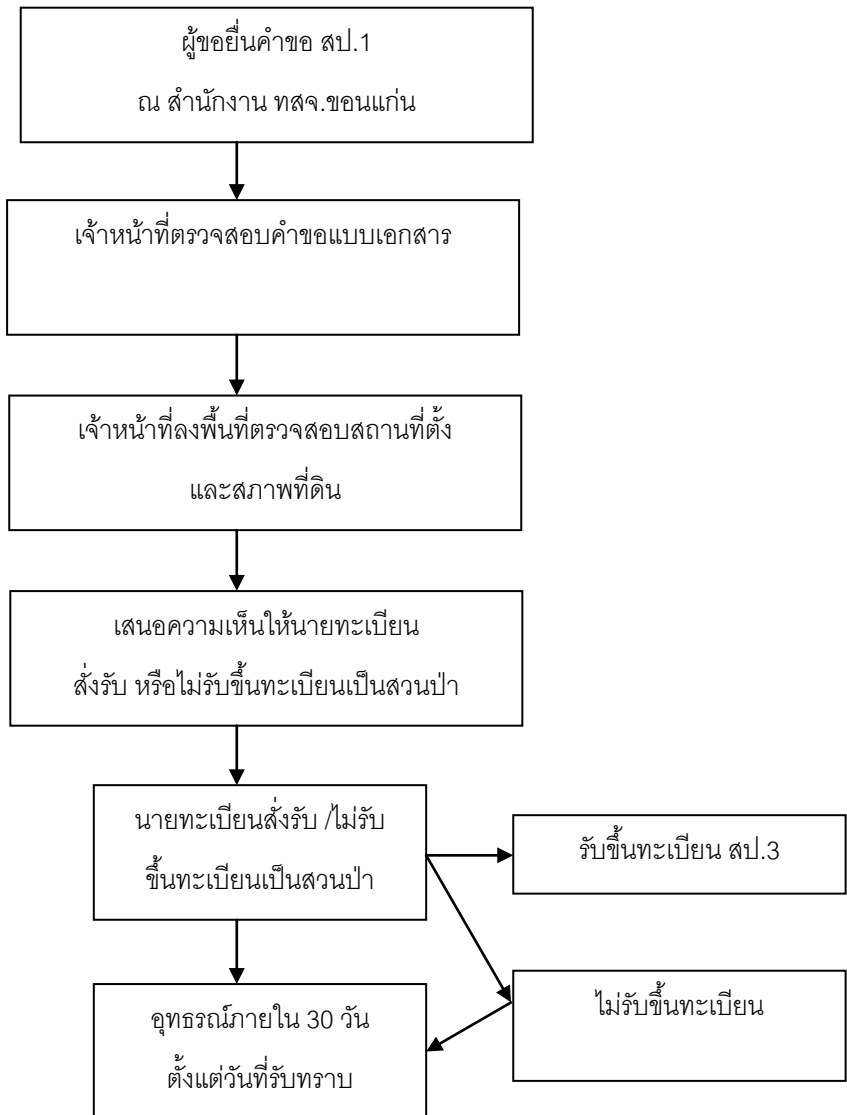
๒) เจ้าหน้าที่ที่รับผิดชอบนัดหมายผู้ยื่นคำขอเพื่อกำหนดวัน เวลา ที่จะออกไปตรวจสอบสถานที่ตั้ง และสภาพที่ดินที่ขอขึ้นทะเบียนเป็นสวนป่า

๓) เจ้าหน้าที่ที่รับผิดชอบ เสนอความเห็นให้นายทะเบียนพิจารณาสั่งรับหรือไม่รับขึ้นทะเบียนเป็น สวนป่า

๔) นายทะเบียนพิจารณาและแจ้งการสั่งรับหรือไม่รับขึ้นทะเบียนที่ดินเป็นสวนป่า (กรณี นายทะเบียนมีคำสั่งไม่รับขึ้นทะเบียนที่ดินเป็นสวนป่า ผู้ยื่นคำขอมิสิทธิอุทธรณ์ต่อรัฐมนตรีว่าการกระทรวง ทรัพยากรธรรมชาติและสิ่งแวดล้อม คำวินิจฉัยของรัฐมนตรีให้เป็นที่สุด ระยะเวลา ๓๐ วัน นับแต่วันที่ทราบ คำสั่ง นายทะเบียน)

๕) ระยะเวลาในการดำเนินการรวม ๑๕ วัน

แผนภูมิแสดงขั้นตอนการขึ้นทะเบียนที่ดินเป็นสวนป่า  
ท้องที่จังหวัดขอนแก่น



๖. ขั้นตอนการขอรับใบอนุญาตให้มีเลื่อยโซยนต์ตาม พ.ร.บ.เลื่อยโซยนต์ ท้องที่จังหวัดขอนแก่น

๖.๑ ขั้นตอน

๑) ผู้ขอมี/ขอใช้ยื่นคำขอ ลช.๑ ณ ส่วนทรัพยากรธรรมชาติ สำนักงานทรัพยากรธรรมชาติและสิ่งแวดล้อมจังหวัดขอนแก่น

๒) เจ้าหน้าที่ที่รับผิดชอบ ตรวจสอบเอกสาร/ตรวจสอบคุณสมบัติถูกต้องไม่มีคุณสมบัติต้องห้าม

- ทำหนังสือส่งตรวจสอบลายนิ้วมือที่ศูนย์พิสูจน์หลักฐาน ๔ ขอนแก่น
- ทำหนังสือตรวจสอบไม่เป็นบุคคลล้มละลายที่สำนักงานบังคับคดีขอนแก่น

๓) ถ้าเป็นบุคคลที่มีคุณสมบัติถูกต้อง สามารถออกใบรับรองให้มีเลื่อยโซยนต์ (ลช.๒) ได้

๔) นำหนังสือรับรองให้มีเลื่อยโซยนต์ (ลช.๒) ไปจัดหาเลื่อยโซยนต์เพื่อนำเลื่อยโซยนต์มาตรวจสอบและติดเครื่องหมาย

๕) ออกใบอนุญาต

๖.๒ เอกสารหลักฐานแบบคำขอ ลช.๑

- บุคคลธรรมดา
- สำเนาบัตรประชาชน
- สำเนาทะเบียนบ้าน
- หลักฐานการประกอบอาชีพ
- รายละเอียดเกี่ยวกับอาชีพ/กิจการที่ต้องใช้เลื่อยโซยนต์
- รายละเอียดเลื่อยโซยนต์ที่ขออนุญาต
- กรณีนิติบุคคลให้เพิ่มเอกสาร ดังนี้
- สำเนาหนังสือรับรองจดทะเบียนนิติบุคคล
- หนังสือบริคณห์สนธิและข้อบังคับบริษัทที่จดทะเบียน
- สำเนาบัตรประชาชน ทะเบียนบ้าน ผู้มีอำนาจลงนามผูกพันนิติบุคคล

๖.๓ คุณสมบัติและลักษณะต้องห้ามตามกฎหมาย

- อายุไม่ต่ำกว่า ๒๐ ปีบริบูรณ์
- มีสัญชาติไทย
- มีภูมิลำเนา/ถิ่นที่อยู่ในราชอาณาจักร
- ไม่เป็นคนไร้ความสามารถ/เสมือนไร้ความสามารถ

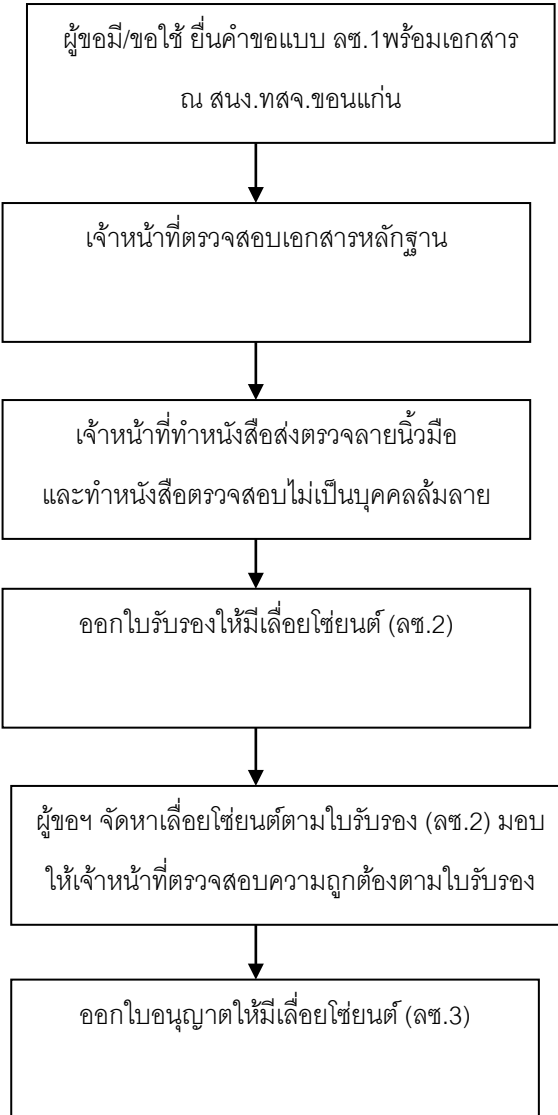
๖.๔ คุณสมบัติและลักษณะต้องห้ามตามมาตรา ๕

- ประกอบอาชีพ/กิจการที่ต้องใช้เลื่อยโซยนต์
- ไม่เคยต้องโทษตามกฎหมายดังต่อไปนี้
- ๑) กฎหมายเลื่อยโซยนต์
- ๒) กฎหมายว่าด้วยการป่าไม้
- ๓) กฎหมายว่าด้วยป่าสงวนแห่งชาติ
- ๔) กฎหมายว่าด้วยอุทยานแห่งชาติ

๖.๕ รวมระยะเวลาดำเนินการทั้งสิ้นประมาณ ๑๕ วัน

แผนภูมิแสดงขั้นตอนการขอรับใบอนุญาตให้มีเลื่อยไต่ยนต์ (ลช.๓)

ท้องที่จังหวัดขอนแก่น



# ภาคผนวก